

乌鸦进城为啥爱在城西区扎堆

本报讯(西海全媒体记者 邓建青 摄影报道)“五四大街新宁广场北公交车站附近行道树上有二三十只乌鸦筑巢,每天在周边区域飞来飞去,附近人行道上乌鸦粪便密集,环卫工人每天清扫粪便劳动强度很高。”近日,市民张少峰向本报来电反映。

现场:街面清理费时费力

记者前往新宁广场北公交车站看到,车站西侧三棵行道树上筑有十余个乌鸦巢,周边树枝树杈上有二三十只乌鸦栖息,行道树下人行道上乌鸦粪便密集。“城西区其他街道的乌鸦都是晚上飞来清晨飞走,但这个地方的乌鸦却在树上筑起了巢,道路上有许多乌鸦粪便,环卫工人要不断清扫。前几天我路过时,乌鸦粪便还落到了我身上。”张少峰说。

记者看到,由于不易清扫,负责辖区路面卫生的环卫工人许立木四郎正在清理路面的乌鸦粪便。许立木四郎说,她每隔一个多小时就要清扫一遍,即便如此,路面还是有乌鸦粪便不时落下。

西宁市城西区市政公用服务中心胜利路保洁中队队长张存敏一谈起乌鸦筑巢的事儿便叫苦不迭。“去年这几棵行道树上只有两个乌鸦巢,今年增加了十几个,数量明显增多,乌鸦粪便对道路保洁产生影响。保洁队每隔一天用冲洗车冲洗道路,保洁员每天用清扫工具清理路面,工作强度大。”张存敏说。



新宁广场北公交车站附近行道树上的乌鸦巢。

进城乌鸦以秃鼻乌鸦为主

记者了解到,受省林业和草原局野保处委托,西宁市野生动物疫源疫病监测站2月对西宁市区乌鸦种群种类、数量、栖息地做了监测调查。2月,乌鸦集群出现在五四西路湟川中学北门、火烧沟、五四西路五矿柴达木广场、五四大街青海省电力公司、西川南路千家福家居附近道路两旁的电线和树木上。此外,调查人员在张家湾生活垃圾处理场发现乌鸦种群,由于垃圾清运车辆持续活动,垃圾场仅有数十只乌鸦在觅食,但垃圾处理场南侧山坡及电线杆上发现大群乌鸦聚集。

经过持续一个月的监测,西宁市

野生动物疫源疫病监测站调查人员收集了大量照片和视频。通过对比照片资料,初步判定西宁市区集群出现的乌鸦以秃鼻乌鸦为主,在张家湾生活垃圾处理场发现了少量红嘴山鸦,但在市区集群乌鸦种群中未发现红嘴山鸦。张家湾生活垃圾处理场离乌鸦集群常出现的城西区直线距离4公里左右,乌鸦白天前往垃圾处理场觅食,夜间到市区过夜。目前,西宁市区乌鸦种群活动范围大部分在城西区,因海湖新区部分主干道相对较宽,楼与楼之间间距较大,为乌鸦集群飞行提供了便利。因为距离张家湾生活垃圾处理场较近,所以乌鸦夜间栖息区以海湖新区五四大街主干道为主,偶尔出

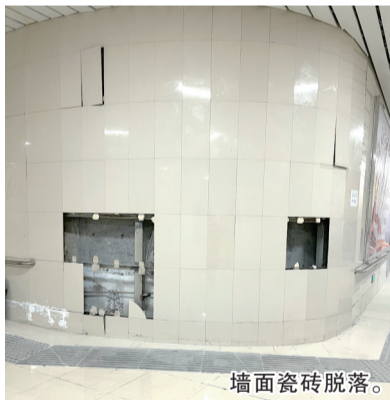
现在其他街道。

如何解决乌鸦进城

中国科学院西北高原生物研究所高原生态学研究中心研究员连新明表示,冬天乌鸦进城现象比较常见,不仅在西宁,国内很多城市都有类似现象。乌鸦是杂食鸟类,城市周边露天开放式垃圾场可以为它们提供足够的食物来源。它们白天在垃圾场觅食,晚上飞回城区内休息。因为城市热岛效应明显,温度较城郊高。同时,城市灯光较亮,乌鸦的天敌猛禽类很少出现在城市灯光明亮的地方,这对于乌鸦停歇较安全。

“有研究表明,乌鸦可能是除了灵长类动物之外,智商较高的动物类群之一。乌鸦之间存在信息交流,这也是乌鸦越聚越多一个原因。乌鸦在市区内筑巢,和城市绿化好、树木多有一定关系。单纯驱赶或清理乌鸦巢,效果并不明显。从生物多样性及生态角度分析,城市里乌鸦的出现有利有弊。一方面,乌鸦食腐习性可以帮助清理城市出现的垃圾;另一方面,乌鸦的排泄物具有腐蚀性,其中携带的病菌,也给城市带来了一定的卫生安全隐患。因此,对乌鸦进城问题要理性对待。如何更加有效地对城市以及周边地区垃圾(场)进行合理化治理,有效解决乌鸦进城给人们生活带来的困扰,还需我们进一步研究。”连新明说。

地下通道墙面瓷砖脱落 危险!



墙面瓷砖脱落。

本报讯(西海全媒体记者 王韩雅 摄影报道)4月7日,有市民在西海都市报App《记者帮》栏目留言,西宁市

滨河南路与共和路交会的地下通道里地砖凹凸不平,墙面瓷砖脱落,存在安全隐患。

当日,记者前往现场了解情况。滨河南路与共和路交会的地下通道为东西走向,共有四个出入口。记者从西南方向的出入口乘扶梯进入通道,下扶梯后左拐,看到西北方向出入口附近的墙面有2块瓷砖脱落。朝东向火车站方向直行,可以看到两侧墙面挂着大幅宣传牌,未挂宣传牌的拐角处墙面上,已有9块瓷砖脱落。在瓷砖脱落的墙面上,贴着写有“此处危险 请勿靠近”字样的警示牌。

通道地面,靠近瓷砖脱落的墙脚,地砖也出现了松动。通道东南方向和东北方向的两个出入口处,都出现了地砖凹凸不平的情况,有的地砖高出地面约2

厘米,行人走路不注意可能会被绊倒。

时间接近中午,地下通道里往来的市民逐渐增多。家住附近的吴先生说:“通道地砖凹凸不平已经有一段时间了,我每天上下班都要走这条地下通道,有时急着赶路,不小心踩到翘起的地砖,好几次差点被绊倒。”与他同行的周女士十分担心地说:“通道墙面瓷砖脱落挺危险的,有时走着走着突然掉下来一块,要是砸着人可咋办?路过的人遇上这种情况都会被吓一跳。”

每天接送孩子上下学经过这条通道的赵女士无奈地表示,只要经过这里,她都会紧紧抓住孩子的手,尽量远离瓷砖脱落的地方或快速通过。家里如果有老人出门经过这里,她也会再三嘱咐,过通道时要当心。

大树影响采光及时修剪 安心!

本报讯(西海全媒体记者 季蓉)近日,家住西宁市中华巷农家属院的居民向西海都市报App《记者帮》栏目反映:中华四巷内不少大树长期未修剪,不但影响住户采光,而且每遇刮风下雨,还有树枝往下掉,路过的居民提心吊胆。

4月2日中午,记者前往中华四巷。巷道内有5棵高大的柳树,树木近6层楼高。家住农家属院的马老太太说:“我住在这里已经三十多年,当年来这里居

住时就有这些树,现在这些树越长越高,影响了不少住户的采光。”此时,路过中华四巷的刘先生说:“这段路车多、人多,掉落的树枝已危及到了行人的安全。”

得知居民的诉求后,中华巷社区立即组织工作人员,对中华四巷内的树木开展排查,发现巷道内的柳树长得较高,有的已经触碰到电线,存在一定的安全隐患。

4月2日,中华巷社区党委书记张艳告诉记者,针对巷道内影响采光及存

在安全隐患的柳树,社区已经向城西区市政公用服务中心绿化科提出修剪申请,请居民们耐心等待。

4月6日上午,城西区市政公用服务中心绿化科相关人员,操控高空作业车辆和园林机械等工具修剪树木,并将部分有安全隐患的树枝锯断后装车清理,保证了行人和车辆的安全。

“终于把这些树木修剪了,我们都安心了。”居住在中华四巷内的一名居民说。

中华巷24户居民家装上了智能水表

本报讯(西海全媒体记者 季蓉)近日,西宁市中华巷8号院2号楼的居民向西海都市报App《记者帮》栏目反映了他们用水时遇到的烦心事。

中华巷8号院是建成30余年的老旧小区。采访时有居民说,小区管道存在跑冒滴漏的现象。“每次缴水费时,2号楼两个单元的总水表和我们居民家的分户水表数字都对不上,每次大家都要平摊水费,有时五六元钱,有时七八元钱。”居民苏武说。

多年来,居民都是轮流收取水费,这也让大家苦恼不已。2号楼两个单元共有24户居民,可许多房屋已出租,这些租户白天家中经常没人,只有晚上去收取水费,既费时又费力。

中华巷社区党委副书记蔡文君说,为了彻底解决24户居民家的用水问题,社区党委决定为24户居民家中实施“一户一表”改造,安装智能水表。在征得全体居民同意后,通过与相关部门协商,最终每户居民出资800元,其中,低保户居民出资400元,用于安装智能水表的材料费和人工费等。

随后,社区党委组织施工人员进场,更换了2号楼部分管网,并为24户居民家安装了智能水表。



24 全天 24hrs 为您服务 @记者帮



记者:孙娟



记者:季蓉

◆ 您有困难需要帮忙,怎么找《西海都市报》记者? 只需在手机应用市场搜索“西海都市报”,下载安装App即可。您也可以扫描西海都市报App二维码,下载安装,完成注册。然后点击西海都市报客户端首页“@记者帮24小时为您服务”栏目,就可以找到相关领域的记者。