

# 张扎喜:想建河湟老家具博物馆

本报记者 张妍 文/图

因为对古旧的东西特别感兴趣,张扎喜先生从上世纪80年代起,在西宁市民的搬迁潮中,收购了二百多件青海民间老家具,成为目前青海河湟地区拥有民间老家具最多的收藏者。张扎喜收藏的这些老家具都是民间实用器,材质基本都是柴木,不外乎尖叶杨柳木、榆木、核桃木、桦木、松木等,但是这些造型朴拙的家具耐看、耐用,除了具有独特的艺术魅力,还成为承载河湟民间生活、信仰、民情的活化石。

看着张扎喜收藏的各式河湟老家具,听他讲述这些老家具的故事,别有一番趣味。这些老家具年代远至明清。榫卯结构的家具是张扎喜的最爱。

张扎喜在一件有精致铜配件的立柜前驻足,让我们看柜子接缝处的榫卯结构,榫眼是手工凿出,形状都是方的,手工精准到严丝合缝,因此能历经数百年依然牢固可用。接着,他打开双开门,拉出里面的小抽屉,在抽屉侧面可以清晰地看到原木色的木楔子。

这件立柜厚实宽大,形体庄重大气。立柜的门面是核桃木材质,纹理好看,材质坚韧、耐磨损,柜门外表不仅髹漆,还有颜色艳丽的武士献宝、童子、聚宝盆等图案。

彩色图案,工序可不简单,需要先披麻,再挂



上传传统工艺的灰,几麻几灰后,在灰层上刀刻,再填上彩漆。彩绘时不能用刀刻,而是用笔绘制。这些工艺今人已经难以仿制,存世量也不多,柴木木质软,保存难度大,所以能保存到现在的很珍贵,更难能可贵的是,画面还流淌出一股富有生机的民间生活气息。

张扎喜说这个柜子应该是明末的,因为明代家具最突出的工艺特点是榫卯结构,绝对没有一颗铁钉;简洁的线条特征,还有明代通用的红铜材质的合页配件,铜活镶嵌工艺也很到位,很给这件立柜提神。张扎喜说,立柜,应该是河湟小康之家才有的家具。

还有一件立柜,也很有特色,因为立柜后背有名字,是青海书画大家莫如志的家具。这件立柜高两米、宽约一米三。吸引人的是,柜子两扇门的内部有彩色的工笔山水花鸟画儿,没有落款,无从知晓是何人创作,也许正是莫如志本人所绘。

各种各样的钱柜吸引了我们的视线,它们都有令人眼前一亮的铜配件。一个拼色的钱柜很别致,张扎喜说:钱柜类似现在的“保险柜”,所以都有铜锁、铜配件。这个钱柜的拼色是天然的,包边是尖叶杨柳木、心子是沙枣木。张扎喜说,沙枣木韧性和弹性都好,做工费劲,很考验工匠的手艺;用桐油涂抹的钱柜更显露出沙枣木原有的颜色和漂亮的花纹。

张扎喜说,河湟老家具也分厅堂家具、书房家具、卧室家具、闺房家具等,那时人们住在四合院里,堂屋的家具通常有两种摆法。一种是靠墙摆一张长条形的琴桌,琴桌上摆梅瓶、香炉之类的;琴桌前摆八仙桌,两把太师椅分列八仙桌两侧。堂屋的另一种家具摆法是靠墙放大红为主色的雕花面柜,面柜前摆放钱柜,来客时则在侧屋炕上,就着炕上的小茶几喝茶说话。一般侧屋是通间大炕,炕上除了摆放小炕桌,在炕的一头通常放置着书架炕柜这种别致的家具。书架炕柜分上下两层,上层是有精致雕花装饰的敞口书架,可以摆放书籍、古董饰品等;下层是双开门的柜子,可以放衣物、被子、针头线脑等等。门面板上有单线平涂出的山水、花鸟、人物等图案。画面线条清晰,主题单纯明快,富有装饰性;画面的立体感,则依赖结构与用笔的变化。很有丰子恺的毛笔漫画的感觉。因为书架炕柜在那时通常是女儿出嫁时的陪嫁物,因此多请巧木匠制作,请名画匠描绘,画面内容多有故事情节,比如红楼梦诗社吟诗、刘姥姥进大观园、西厢记爱情故事等等。躺在炕上打盹醒来,有意无意间瞄上几眼,平添几分生活趣味。

这些河湟民间老家具都是就地取材,由本土工匠制作。核桃木出自贵德、民和、乐都、循化,属于河湟贵重木材,有漂亮的棕色;榆木则在河湟普遍生长,有类似于鸡翅木的好看的花纹,因为木质脆,韧性不足,不适合雕花;尖叶杨柳则韧性好,适合雕花……河湟匠人们手艺精湛,有的能盖大房,有的善于做细工活儿,还会雕刻木质装饰花纹;还有一些出色的民间画工。比如王德臣,既能盖大房、又能干细小的木工家具活儿;比如大通柴家堡人柴成林,是山水人物画、雕、塑都能的著名画匠……张扎喜收藏的这些老家具中不知是否有这些名匠人的作品。

因为老家具太多,张扎喜收藏的这些老家具很多都只能委屈地摞在一起。虽然它们材质并不名贵,但是能历经沧桑流传至今,张扎喜功不可没。他最大的心愿是能有那么几亩地,盖一间河湟老家具博物馆,把这些充满河湟生活气息的老家具按照旧时的规矩摆放好,展示给更多的人,因为这是河湟民间文明的精粹。



## 柴木家具收藏原则

与硬木家具不同的是,柴木家具是一种大众化的日用家具,柴木老家具在审美上较多地体现出古代家具的遗韵,可是从木料材质、制作工艺、经济价值诸方面而言,良莠差别极大。故而,收藏柴木家具要谨慎。

选雅致简洁的。收购柴木家具要看它是否经典与美观,最好能体现出明代家具特有的线条优美、款式简洁的特点。比如灯挂椅、交椅等经典明代样式来说,因为式样经典,做工也会讲究,木质也会挑选柴木中较好的木材等。做工好,审美趣味雅致为好。还要注意并不是年代越久,家具就越好,如果老家具造型、做工粗陋,也应舍弃。

选择小巧的。如今人们的家居高度和面积已经跟古人大有差别,很多大而拙的老家具已经不合用,会使得房屋变得拥挤不堪,因而应该选择精巧的柴木老家具。若有小花架、亮格书架、小方角柜等体积不大的老家具,兼具实用与烘托氛围的陈设效果。小巧的柴木老家具往往审美价值更高。很多经验老到的人,每每淘到的柴木家具精品都是这一类秀巧之物。

选择最好少而精。选择柴木老家具以恰到好处为好,太多反倒失去了画龙点睛的效果。

(张妍 采写)



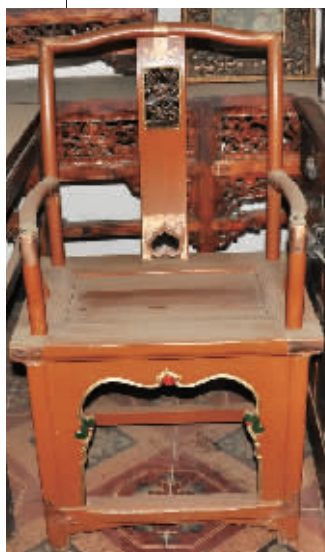
钱柜:老河湟人家的“保险柜”



青海书画大家莫如志用过的立柜



书架炕柜:旧时河湟女儿的陪嫁物



圆椅



髹漆彩绘立柜

## 柴木家具变现 还需等待时机

老家具蕴含着丰富的历史文化信息,能让人触摸到历史沉甸甸的质感。放眼青海收藏圈,很多人都或多或少地收藏过古旧家具。人们还记得,在上世纪中期以后,青海与全国一样呈现出老家具收藏式微的状况。而在那个时候,美国、加拿大等西方人发现了青海老家具的美,他们以便宜的价格收购到不少老家具,青海老家具有的已经流传到海外,有的在合适的机会又出现在国内的酒吧等经营场所。

如今老家具收藏温度渐热,但是城市内的河湟老家具已然难觅其踪,就是农村存货也越来越少。老家具少了,收不到货了,是利好信息。老家具不一定是硬木的才会升值,现在,中档价格的柴木雕刻类家具已进入流行领域,并且价格依然在上扬。由于有关部门规定紫檀、黄花梨、鸡翅、铁梨木、乌木这五种珍稀木料家具不允许出口,海外收藏家的目光早瞄准柴木家具,他们对老家具首先看重的是工艺,不太注重是硬木还是柴木。从家具的观赏性和实用性来看,柴木家具如果在造型、木纹、雕工、油漆等方面都属上乘,同样可以成为传家之宝。

但是,另一方面国内柴木家具收藏市场还不成熟,加上老柴木家具被经销商抬升了价格,造成价格涨停,成交量下降,也就是提早透支了柴木家具市场的升值空间,收藏者变现还需等待时机。再有就是老柴木家具精品多,只有少量精品以很高的价格成交,精品少,不足以拉动市场。(张妍 采写)

征稿

本版欢迎投稿或者提供线索。投稿请注明:收藏。电子邮箱:2472306985@qq.com

藏家故事

收藏风